

Strickanleitung 37_41



Minikleid mit Stern

Größe 34-36, 38-40 und 42-44. Die Angaben für Größe 38-40 stehen in Klammern (), für Größe 42-44 in Doppelklammern (()). Ist nur eine Angabe vorhanden, gilt diese für alle 3 Größen. Kleiderlänge ca. 76 cm.

Zur besseren Übersicht empfehlen wir, die Anleitung zuerst sorgfältig zu lesen und die gewünschte Größe entsprechend zu kennzeichnen.

Material: LINIE 350 CHESTER Fb. 15 (orangerot) 500 (550) ((600)) g, Stricknadeln Nr. 4-4,5, farblich passende Pailletten zum Aufnähen (z.B. von Pracht, Art 0872-06804)

Doppelfädiger Kreuzanschlag: Siehe Lehrgang.

Rippenmuster: 2 M rechts, 4 M links. Die M ab **Hin-R wie folgt aufteilen:** RM, * 1 M rechts, 4 M links, 1 M rechts, ab * stets wiederholen, RM.

Grundmuster: Glatt rechts = Hin-R rechte M und Rück-R linke M.

Glatt links: Hin-R linke M und Rück-R rechte M.

Sternmotiv: Über 47 M und 57 R nach dem Zählmuster glatt links stricken. Es sind die Hin- und Rück-R gezeichnet, wie sie auf der rechten Strickseite erscheinen.

Betonte Abnahmen von 1 M: Am R-Anfang nach der RM 2 M rechts zusammenstricken. Am R-Ende vor der RM 2 M rechts überzogen zusammenstricken.

Maschenprobe:

(glatt rechts) 21 M und 28 R = 10 x 10 cm

(Rippenmuster - gedehnt gemessen) 25 M und 28 R = 10 x 10 cm

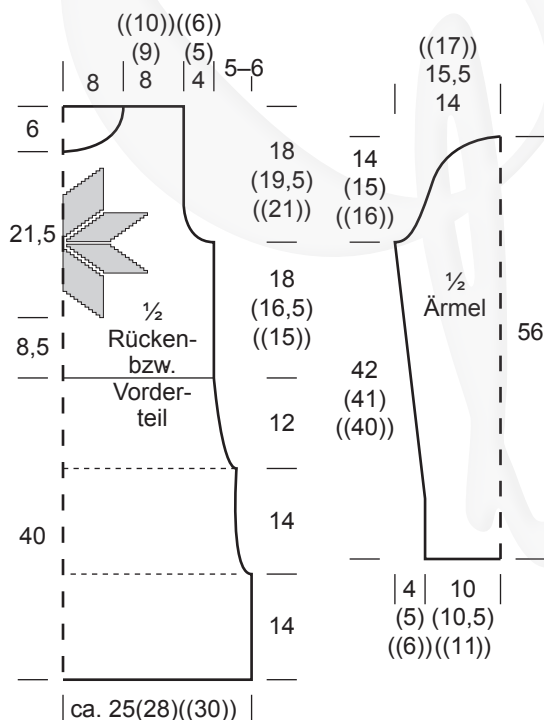
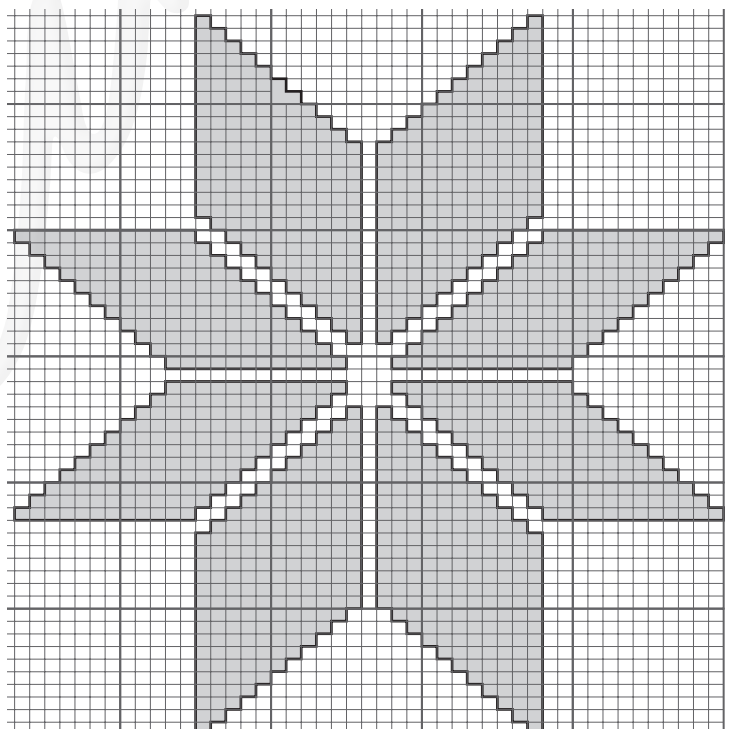
ANLEITUNG

Rückenteil: 128 (140) ((152)) M im doppelfädigen Kreuzanschlag arbeiten, 1 Rück-R linke M, dann im Rippenmuster stricken. Nach 40 R in den Linksrippen 1 M abnehmen. Hierfür die Rechts-M mit der Links-M davor rechts zusammenstricken = 107 (117) ((127)) M. So sind die Abnahmen fast unsichtbar. Im Rippenmuster dann 2 M rechts, 3 M links stricken. Nach weiteren 40 R die Abnahmen wiederholen = 86 (94) ((102)) M. Anschließend Rippenmuster 2 M links, 2 M rechts stricken. Nach 40 cm Gesamtlänge im Grundmuster glatt rechts weiterarbeiten, dabei in der 1. R mittig 1 M abnehmen, damit für den Stern im Vorderteil eine ungerade M-Zahl vorhanden ist = 85 (93) ((101)) M. Für die Armausschnitte nach 18 (16,5) ((15)) cm glatt rechts beidseitig 1x 4 (5) ((6)) M abketten, in jeder 2. R noch 5x (6x) ((7x)) 1 M abnehmen = 67 (71) ((75)) M. Nach 36 cm Grundmuster alle M abketten.

☐ = glatt rechts

■ = glatt links

Stern



Vorderteil: Wie das Rückenteil beginnen, den Stern jedoch nach 24 R Grundmuster nach dem Zählmuster mittig glatt links einstricken. Die Armausschnittabnahmen arbeiten, wie beim Rückenteil beschrieben. Nach 57 R Zählmuster wieder über alle M glatt rechts stricken. Nach weiteren 4 R für den Halsausschnitt die mittleren 23 M abketten und beide Seiten getrennt beenden. Für die Rundung in jeder 2. R 4x 1 M abnehmen und nach 36 cm Grundmuster die 18 (20) ((22)) Schulter-M abketten.

Ärmel: 42 (44) ((46)) M im doppelfädigen Kreuzanschlag arbeiten und glatt rechts stricken. Für die Ärmelschräge nach 20 R beidseitig 1x 1 M zunehmen = 44 (46) ((48)) M, dann in jeder 10. R 9x 1 M (in jeder 8. R 11x 1 M) ((in jeder 6. R 13x 1 M)) zunehmen = 62 (68) ((74)) M. Für die Armkugel nach 42 (41) ((40)) cm Gesamtlänge beidseitig 1x 4 (5) ((6)) M abketten, in jeder 2. R 5x 1 M, in jeder 4. R 5x 1 M, dann in jeder 2. R 1x (1x) ((3x)) 1 M, 1x (2x) ((2x)) 2, 1x 3 M, dann die restlichen 22 M abketten.

Fertigstellung: Die Pailletten auf die Trennlinien vom Stern aufnähen. Die Schulternähte schließen. Für die Ausschnittblende 84 M auffassen - vorne 46 M, hinten 38 M - und im Rippenmuster (= 2 M rechts, 2 M links im Wechsel) 8 Rd stricken. Die Ärmel einnähen, dann Seiten- und Ärmelnähte schließen.