

ANLEITUNGEN

LINIE 313 VALPARAISO



Schal und Tasche, grün

Schal: 24 cm breit und 178 cm lang; Tasche: 27 cm hoch und 40 cm breit.

Material: LINIE 313 VALPARAISO Fb. 07 (Grün) 700 g = 400 g Schal und 250 g Tasche, Stricknadel Nr. 15,0 und 20,0, eine Häkelnadel Nr. 8,0.

40 cm lange Rundstricknadel Nr. 15,0, eine Häkelnadel Nr. 8,0.

Doppelfädiger Kreuzansschlag: Siehe letzte Seite.

Glatt re: Hin-R re, Rück-R li str. Dabei immer abwechselnd 1 R mit Nd 15,0 und 1 R mit Nd 20,0 str.

RM: Knötchenrand = 1. und letzte M jeder R li str.

Schlingenmuster, M-Zahl teilbar durch 2 + 1 + 2 RM: 1. R = Hin-R: RM, * 1 M re, 1 Schlinge wie folgt str: aus einer rechten M 1 M re str, die M auf der Nadel lassen, den Faden zwischen der gerade abgestrickten M und der Folgenden nach

vorne in der gewünschten Länge (= ca. 5 cm) ziehen, die M erneut re str. = 2 M aus Einer herausgestrickt, diese beiden M nun re verschränkt zusammenstr, ab * stets wdh, 1 M re, RM. 2. R = Rück-R: alle M li str. 3. R: RM, * 1 Schlinge, 1 M re, ab * stets wdh, 1 Schlinge, RM. 4. R: alle M li str. Die 1. – 4. R stets wdh.

Maschenproben:

(Glatt re) 6 M und 9 R = 10 x 10 cm
(Schlingenmuster) 6 M und 9 R = 10 x 10 cm

ANLEITUNG SCHAL

Schal: 16 M mit Nd 15,0 im doppelfädigen Kreuzansschlag anschlagen und in der 1. R = Rück-R li str. Dann im Schlingenmuster str. Nach 26 cm Gesamtlänge = 24 R ab Anschlag glatt re weiterarb, dabei immer abwechselnd 1 R mit Nd 15,0 und 1 R mit Nd 20,0 str. Nach 152 cm Gesamtlänge = 137 R ab Anschlag mit Nd 15,0 im Schlingenmuster weiterarb. Nach 178 cm Gesamtlänge = 163 R ab Anschlag alle M abk.

Fertigstellung: Fäden vernähen.

ANLEITUNG TASCHЕ

Tasche: 27 M mit Nd 15,0 im offenen Anschlag anschlagen (Dafür mit einem Kontrastfaden

M der linken Nadel ziehen und fest ziehen. 2 M von der Nadel gleiten lassen. Ab * stets wdh, bis alle M abgenäht sind.

Maschenproben:

(Ajournmuster) mit Nd 15,0:
7 M und 9,5 R = 10 x 10 cm
(Glatt re) mit Nd 15,0:
7,5 M und 9,5 R = 10 x 10 cm

ANLEITUNG JACKE

Hinweis: Die Vorderteile und das obere Rückenteil in einem Stück str. Das Bündchen nachträglich von oben nach unten aus dem unteren Jackenrand auffassen.

Unteres Rückenteil: 31 (35/39) M mit Nd 15,0 anschlagen und in der 1. R = Rück-R li str. Dann M wie folgt einteilen: RM, 6 (8/10) M glatt re, 17 M Ajournmuster, 6 (8/10) M glatt re, RM. Nach 32 cm Gesamtlänge = 30 R ab Anschlag alle M abk.

Rechtes Vorderteil, oberes Rückenteil und linkes Vorderteil: 27 M mit Nd 15,0 anschlagen und in der 1. R = Rück-R li str. Dann im Ajournmuster weiterarb. Nach 170 (180/190) cm Gesamtlänge = 160 (170/180) R ab Anschlag alle M abk.

Rechter Taschenbeutel: 12 M mit Nd 15,0 anschlagen und in der 1. R = Rück-R li str. Dann M wie folgt einteilen: RM, 2 M glatt re,

eine Luftm-Kette mit etwas mehr M als die benötigte M-Zahl anschlagen. Aus 27 Luftm je 1 M auffassen. Die Luftm-Kette nachher aufziehen und die sich daraus ergebenden M auffassen.). Und in der 1. R = Rück-R li str. Dann im Schlingenmuster weiterarb. Nach 26 cm Gesamtlänge = 24 R ab Anschlag 1 Hin-R li str = Umbruch. Danach glatt re weiterarb, dabei immer abwechselnd 1 R mit Nd 15,0 und 1 R mit Nd 20,0 str. Nach 25 cm = 22 R ab Umbruch M stilllegen.

Henkel (2x): Je 40 Luftm + 1 Wende-Luftm anschlagen und 1 R Kettm häkeln.

Fertigstellung: Die Seitennähte schließen. Die 27 stillgelegten M und die 27 M des offenen Anschlags auf die Rundstricknd nehmen und alle M li abk. Den oberen Taschenrand mit 2 Rd Kettm umhäkeln. Die Träger mit ca. 9 cm Abstand von den Seitennähten an den oberen Taschenrand nähen. Fäden vernähen.



Jacke und Kette, rot

Größe 36-38, 40-42 und 44

Die Angaben für Größe 40-42 und 44 stehen in Klammern. Steht nur eine Angabe, so gilt diese für alle Größen.

Material: LINIE 313 VALPARAISO

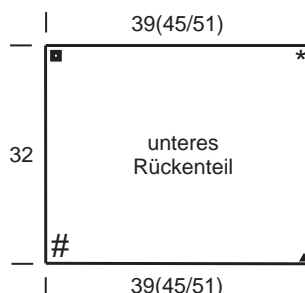
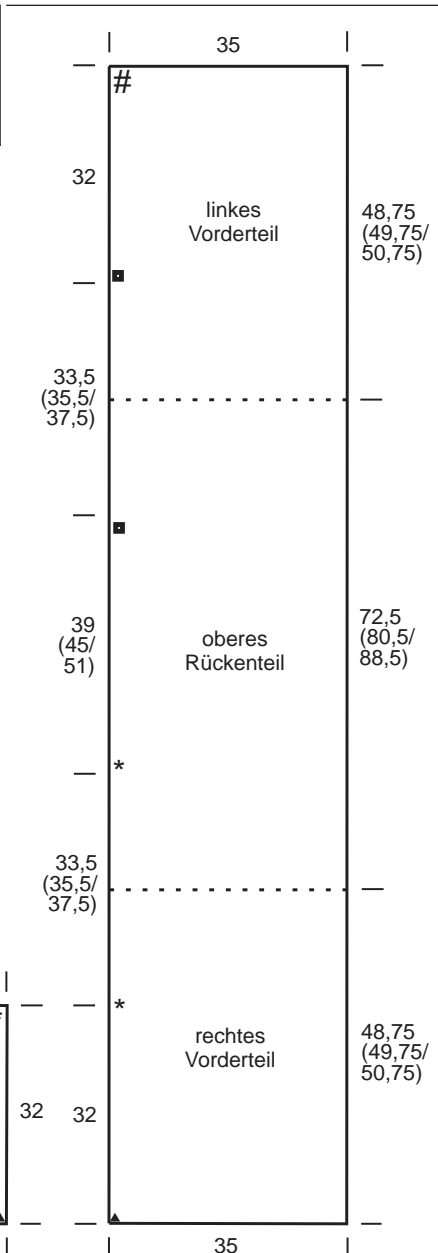
Fb. 01 (Rot) 700 (800/800) g, Stricknadeln Nr. 12,0 und 15,0, eine Häkelnadel Nr. 5,0, 1 Knopf von Union Knopf Art. 49517 mit 30 mm Durchmesser, Fb 54 und ein Taschengriff von Prym Art. 615 140, 70 cm lang, Fb silber.

Rippenmuster: 1 M re, 1 M li im Wechsel str. **Ajournmuster (Vorderteile, oberes Rückenteil und Taschenbeutel):** Nach der Strickschrift arb. In den Rück-R M str, wie sie erscheinen und Umschläge li str. Die 1. – 8. R stets wdh.

Ajournmuster (unteres Rückenteil): Nach der Strickschrift arb. In den Rück-R M str, wie sie erscheinen und Umschläge li str. Die 1. – 10. R stets wdh.

Glatt re: Hin-R re, Rück-R li str.

Abgenähter Rand: 1. R: * 1 M re, 1 M li abh (Faden vor der Arbeit), ab * stets wdh, 1 M re. 2. R: * 1 M li abh (Faden hinter der Arbeit), 1 M re, ab * stets wdh, 1 M li abh. 3. R: Den Endfaden (3x so lang wie das Bündchen) auf eine stumpfe Sticknadel einfädeln, durch die RM von rechts nach links einstecken und falls 1 rechte M folgt auch durch diese M. Faden fest ziehen. 1 bzw. 2 M von der Nadel gleiten lassen. * Durch die folg M = linke M den Faden von links nach rechts durchziehen. Dann durch die Mitte der vorhergehenden rechten M (diese ist nicht mehr auf der Nadel) von rechts nach links und gleichzeitig durch die 2. M auf der linken Nadel = 1 rechte M ziehen und fest ziehen. Nun den Faden von rechts nach links durch die 1. linke



8 M Ajourmuster ab Pfeil a bis b, RM. Nach 17 R ab Anschlag M abk.

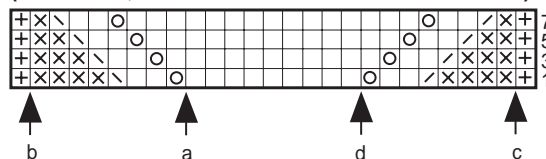
Linker Taschenbeutel: 12 M mit Nd 15,0 anschlagen und in der 1. R = Rück-R li str. Dann M wie folgt einteilen: RM, 8 M Ajourmuster ab Pfeil c bis d, 2 M glatt re, RM. Nach 17 R ab Anschlag M abk.

Fertigstellung: Das rechte Vorderteil, das obere Rückenteil und das linke Vorderteil wie folgt an das untere Rückenteil nähen (siehe auch Schnitt): Die rechte Seitennaht schließen, dafür den linken Rand des rechten Vorderteils von Symbol Dreieck bis Stern an die gleichen Symbole des unteren Rückenteils nähen. Für den rechten Armausschnitt von Symbol Stern bis Stern offen lassen. Nun das obere Rückenteil an das untere Rückenteil nähen, dafür den linken Rand des oberen Rückenteils von Symbol Stern bis Viereck an die gleichen Symbole des unteren Rückenteils nähen. Für den linken Armausschnitt von Symbol Viereck

bis Viereck offen lassen. Danach die linke Seitennaht schließen, dafür den linken Rand des linken Vorderteils von Symbol Viereck bis Raute an die gleichen Symbole des unteren Rückenteils nähen. Aus dem unteren Rand der Jacke 79 (85/91) M mit Nd 12,0 auffassen und 6 cm im Rippenmuster str. M abnähen. Die Taschenbeutel mittig auf die Vorderteile bündig an das Rippenmuster nähen. Den Knopf in 48 cm Gesamtlänge auf das linke Vorderteil nähen. Zum Schließen der Jacke den Knopf durch die M schieben.

- ⊕ = RM
- = 1 M kraus re (Hin- und Rück-R re str)
- = 1 re M
- ⊗ = 1 Umschlag
- ⊚ = 2 M re zusammen str.
- ⊞ = 2 M re überzogen zusammen str.

Ajourmuster (Vorderteile, oberes Rückenteil und Taschenbeutel)



Bolero, Beinstulpen, Mütze und Handschuhe, blau
 Größe 36-38, 40-42 und 44.
 Beinstulpen: 38 cm lang; Mütze: ca. 48 cm Umfang; Handschuhe: 34 cm lang.

Die Angaben für Größe 40-42 und 44 stehen in Klammern.

Steht nur eine Angabe, so gilt diese für alle Größen.

Material: LINIE 313 VALPARAISO Fb. 11 (Blau) 700 (800/800) g = 250 (300/300) g Bolero, 200 g Beinstulpen, 150 g Mütze und 100 g Handschuhe, Stricknadel Nr. 15,0, ein Stricknadelspiel Nr. 8,0 und 4 Knöpfe von Union Knopf Art. 28450 mit 25 mm Durchmesser, Fb. 681 Dunkelblau.

Doppelfädiger Kreuzansschlag: Siehe letzte Seite.

Rippenmuster, M-Zahl teilbar durch 3: 2 M re, 1 M li im Wechsel str.

Glatt re: Hin-R re, Rück-R li str. In Rd immer re str.

Kraus re: Hin- und Rück-R re str.

Betonte Abnahmen: Am R-Anfang nach der RM, 1 M re, 2 M re überzogen zusammenstr (= 1 M re abh, 1 M re, dann die abgehobene M überziehen). Am R-Ende die dritt- und viertletzte M re zusammenstr, 1 M re, RM

Maschenproben:

(Rippenmuster) mit Nd 8,0:
 7,5 M und 12 Rd = 10 x 10 cm
 (Glatt re) mit Nd 15,0:
 6,5 M und 10 R = 10 x 10 cm

ANLEITUNG BOLERO

Hinweis: Den Bolero über die Schulter hinweg in einem Stück str. Man beginnt mit den beiden zuerst separat gestrickten Vorderteilen.

Linkes Vorderteil: 13 (15/16) M mit Nd 15,0 anschlagen und glatt re str. Für die Seitenschräge am rechten Rand in jeder 4. R 3x 1 M und für die Rundung am linken Rand in jeder 4. R 2x 1 M zun = 18 (20/21) M. Nun M stilllegen. Das **rechte Vorderteil** gegengleich arb. Nun für die Verzopfung beider Vorderteile die ersten 5 M des rechten Vorderteils mit den letzten 5 M des linken

Vorderteils verschlingen. Dafür jeweils die 5 M auf eine weitere Nd legen und umeinander verschlingen. Nach dem Verschlingen liegen die 5 M wieder bei dem Vorderteil zu dem sie auch vor dem Verschlingen zugehörig waren. Beide Vorderteile nun wieder getrennt weiterarb. Zuerst mit dem **linken Vorderteil** weiterarb. Für den **linken Ärmel** nach 12,5 cm Gesamtlänge = 12 R ab Anschlag am rechten Rand 1x 5 M dazu anschlagen = 23 (25/26) M. Über die zugenommenen M kraus re str. Nach 15 cm Gesamtlänge = 14 R ab Anschlag für die Ausschnittschräge am linken Rand 1x 1 M und in jeder 6. R 2x 1 M betont abn = 20 (22/23) M. Nach 34 (36/38) cm Gesamtlänge = 32 (34/36) R ab Anschlag M stilllegen und das **rechte Vorderteil** gegengleich beenden. Nun für das **Rückenteil** alle M auf eine Nadel nehmen und dabei für den rückwärtigen Halsausschnitt zwischen die beiden Vorderteile noch weitere 4 M dazu anschlagen = 44 (48/50) M. Die M-Einteilung fortsetzen, dabei über die mittl 4 M ebenfalls glatt re str. Nach 55,5 (57,5/61,5) cm Gesamtlänge = 52 (54/58) R ab Anschlag für die **Ärmel** beidseitig 1x 5 M abk = 34 (38/40) M. Für die Seitenschräge beidseitig in jeder 4. R 3x 1 M abn = 28 (32/34) M. Nach 68 (72/76) cm Gesamtlänge = 64 (68/72) R ab Anschlag restliche 28 (32/34) M abk.

Fertigstellung: Die Seiten- und Ärmelnähte schließen. Die Verzopfung mit ein paar Stichen fixieren.

ANLEITUNG BEINSTULPEN

Hinweis: Die Beinstulpen in einem Stück in Rd str.

Beinstulpe (2x): Je 21 M mit Nd 8,0 im doppelfädigen Kreuzansschlag anschlagen, M auf 4 Nadeln verteilen – 5/5/5/6 M pro Nadel und im Rippenmuster in Rd str. Nach 10 cm Gesamtlänge = 10 Rd ab Anschlag die Arbeit auf der Nadel um sich selbst drehen, dadurch liegt nun die bisherige Innenseite außen. Das Rippenmuster str (durch den späteren Umschlag liegt die Außenseite der ersten 10 cm wieder außen). Nach 48 cm Gesamtlänge = 48 Rd ab Anschlag M locker abk.

Fertigstellung: Die oberen 10 cm jeweils nach außen umschlagen und mit 1 Knopf fixieren. Fäden vernähen.

ANLEITUNG MÜTZE

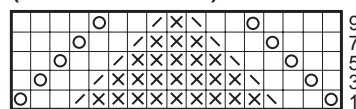
Hinweis: Die Mütze in Rd str.

Mütze: 36 M mit Nd 8,0 im doppelfädigen

ANLEITUNG KETTE

Kette: In jedes Kettenglied des Taschengriffs 1 fe M häkeln. 1. R: 1 Wende-Luftm, in jedes hintere M-Glied 1 Kettm häkeln. Fäden vernähen.

Ajourmuster (unteres Rückenteil)



Kreuzansschlag anschlagen, M auf 4 Nadeln verteilen – 9 M pro Nadel und im Rippenmuster in Rd str. Nach 31 cm Gesamtlänge = 31 Rd ab Anschlag glatt re weiterarb und 7x in jeder Rd je 4 M gleichmäßig verteilt abn = 8 M. Die Abnahmen immer an denselben Stellen arb. Die restlichen 8 M mit einem Faden zusammenziehen.

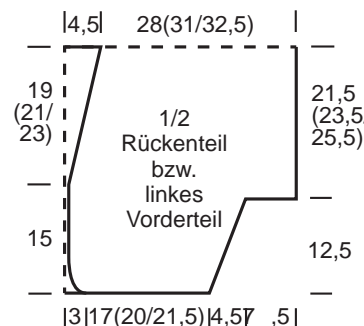
Fertigstellung: Fäden vernähen.

ANLEITUNG HANDSCHUHE

Hinweis: Die Handschuhe in einem Stück in Rd str.

Rechter Handschuh: 12 M mit Nd 8,0 im doppelfädigen Kreuzansschlag anschlagen, M auf 4 Nadeln verteilen – 3 M pro Nadel und im Rippenmuster in Rd str. Nach 18 cm Gesamtlänge = 18 Rd ab Anschlag für den Daumenschlitz die ersten 2 M stilllegen und in der folg Rd für den Daumensteg stattdessen 2 M dazu anschlagen = 12 M. Nach weiteren 5 Rd für den Fingerschlitz die ersten 6 M abk und in der folg Rd stattdessen 6 M dazu anschlagen = 12 M. Nach weiteren 6 Rd glatt re weiterarb und in der 1. R abwechselnd je 1 M re und 2 M re zusammenstr arb = 8 M. In der folg 2. Rd gleichmäßig verteilt je 2 M re zusammenstr = 4 M. Die restlichen 4 M mit einem Faden zusammenziehen. Für den Daumen zu den stillgelegten 2 M aus dem Daumensteg weitere 2 M auffassen = 4 M und 1 Rd glatt re str. M locker abk. Den linken Handschuh gegengleich arb.

Fertigstellung: Fäden vernähen. An die Handschuhspitzen je 1 Knopflochschlinge anbringen. Knopf annähen (dort wo beim Umschlagen am Fingerschlitz die Schlinge zu liegen kommt).





Jacke, rot-grau
Größe 36 bis 42

Material: LINIE 313 VALPARAISO Fb. 10 (Rot-Grau) 800 g, Stricknadel Nr. 15,0, eine 120 cm lange Rundstricknadel Nr. 15,0, 1 Knopf von Jim Knopf Art. 12104 mit 66" Durchmesser, Fb Dunkelblau.

End-M, RM. Nach 34 cm = 30 R ab Bündchen-Ende beidseitig 27 M dazu anschlagen = 87 M. Nun M wie folgt einteilen: RM, 7 M Querrippen, 4 Anfangs-M, 6x den Rapport von 10 M, 7 End-M, 7 M Querrippen, RM. Nach 54 cm = 48 R ab Bündchen-Ende am linken Rand 42 M locker abk und über die restlichen 45 M des **Rückenteils** weiterarb. Nach 13 cm = 12 R ab linkes Vorderteil-Ende am linken Rand 42 M dazu anschlagen = 87 M und über alle M die gleiche M-Einteilung wie vorher arb. Nach 20 cm = 18 R ab Anfang des rechten Vorderteils beidseitig 27 M abk = 33 M. Nach 34 cm = 30 R ab Seitennaht gleichmäßig verteilt 10 M abn und im Rippenmuster weiterarb = 25 M. Nach weiteren 8 cm = 9 R alle M li abk.

Rück-R alle M re str, dabei beidseitig 10x je 2 M re zus-str. und gleichzeitig alle M abk. Den Knopf in 26 cm Gesamtlänge auf das linke Vorderteil nähen. Zum Schließen der Jacke den Knopf durch die M schieben.

Doppelfädiger Kreuzanschlag: Siehe letzte Seite.

Rippenmuster: 1 M re, 1 M li im Wechsel str.

Ajourmuster, M-Zahl teilbar durch 10 + 1 + 2 RM: Nach der Strickschrift arb. In den Rück-R M und U li str. Die 1. - 12. R stets wdh.

Glatt re: Hin-R re, Rück-R li str.

Glatt li: Hin-R li, Rück-R re str.

Querrippen: 2 R glatt re, 2 R glatt li im Wechsel str.

Maschenproben:

(Ajourmuster) 6 M und 9 R = 10 x 10 cm

(Querrippen) 7 M und 10 R = 10,5 x 10 cm

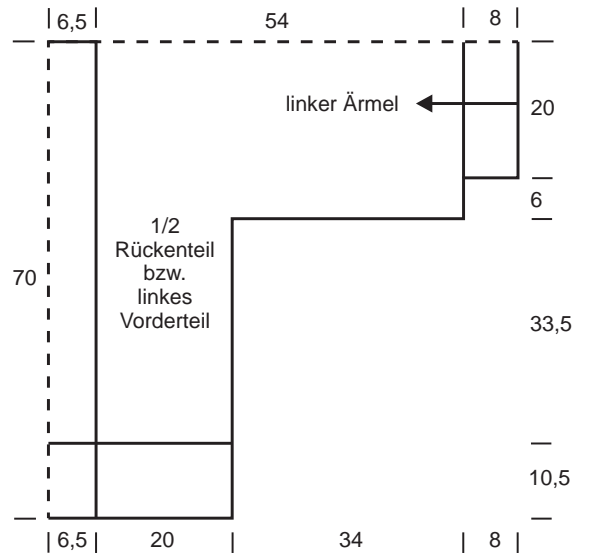
ANLEITUNG JACKE

Hinweis: Die Jacke in einem Stück querstricken. Man beginnt am linken unteren Ärmelrand.

Jacke: 25 M im doppelfädigen Kreuzanschlag anschlagen und 8 cm = 9 R im Rippenmuster str, dabei in der 8. R gleichmäßig verteilt 10 M zun = 33 M. Dann im Ajourmuster weiterarb: RM, 4 Anfangs-M, 2x den Rapport von 10 M, 7

Fertigstellung: Die Seiten- und Ärmelnähte schließen. Aus den Verschlussrändern der Vorderteile und dem rückwärtigen Halsausschnitt 107 M mit der Rundstricknadel auffassen und im Rippenmuster str. In der 12. R =

- ⊕ = RM
- = 1 re M
- = 1 U
- ⊞ = 2 M re zus-str
- ⊞ = 2 M re überzogen zus-str
- ⊞ = 3 M mit oben aufliegender Mittel-M re zus-str (= 2 M re abh, 1 M re, dann die abgehobenen M überziehen)

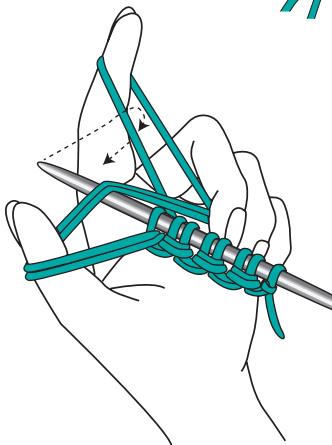
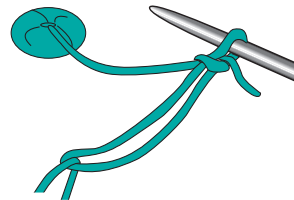


Ajourmuster

+		○	⊞	○		○	⊞	○		+
+	○		⊞	○		⊞	○		○	+
+	○		⊞	○		⊞	○		○	+
+	○		⊞	○		⊞	○		○	+
+	○		⊞	○		⊞	○		○	+
+	○		⊞	○		⊞	○		○	+
+	○		⊞	○		⊞	○		○	+
+	○		⊞	○		⊞	○		○	+
+	○		⊞	○		⊞	○		○	+
+	○		⊞	○		⊞	○		○	+
+	○		⊞	○		⊞	○		○	+
+	○		⊞	○		⊞	○		○	+

10M Rapport

Doppelfädiger Kreuzanschlag



Es gibt viele Variationen für den M-Anschlag. Besonders dekorativ und strapazierfähig ist dieser **doppelfädige Kreuzanschlag:**

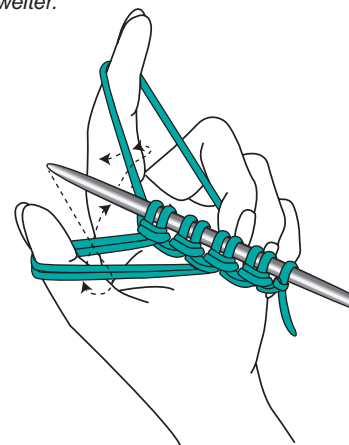
Aus dem Knäuel einen 4x so langen Faden abwickeln wie für die gewünschte Pulloverweite erforderlich. Eine lose Oese arbeiten und den Endfaden durch diese Oese ziehen, dann den Faden anziehen. Die 1. Masche ist auf der Nadel und der Endfaden ist fixiert.

Tipp: Sollte der Doppelfaden für den M-Anschlag nicht reichen, hängt man am Ende einen neuen Faden in die Schlaufe (wie auf der Zeichnung sichtbar) und arbeitet ohne Unterbrechung weiter.

Der Faden, der über den Zeigefinger gelegt wird, ist einfädig und bildet die M auf der Nadel. Der Faden für die Unterkante ist doppelfädig und wird um den Daumen gelegt. Nach jeder angeschlagenen M wird die Fadenführung des Doppelfadens über dem Daumen gewechselt, wie die beiden Zeichnungen zeigen. Die M liegen paarweise auf der Nadel.

Wird die Fadenführung des Doppelfadens nicht gewechselt, ergibt sich eine andere Optik.

In der folgenden R = Rück-R linke M stricken, dann wird die Kante noch dekorativer.



Eine fast gleiche Optik zur Anschlagkante ergibt sich beim Abketten mit dieser Methode

Abkettkante (doppelfädig): Hin-R: RM, *1 M links, 1 M links abheben, dabei den Faden vor der M mitführen, ab * stets wiederholen, RM. Rück-R: RM, * die abgehobenen M der Vor-R rechts stricken, die gestrickte M der Vor-R abheben, dabei den Faden hinter der M mitführen, ab * stets wdh. In einer Hin-R (einfädig) alle M rechts stricken und locker abketten.



ONline Klaus Koch GmbH

35260 Stadtallendorf - Tel. 06428-705777 - Fax 06428-705700 - www.online-garne.de