

# ONline ANLEITUNGEN

## Jacke mit Zopfmuster (9601273\_12)

Größe 36-38, 40-42 und 44

Die Angaben für Größe 40-42 und 44 stehen in Klammern.  
Steht nur eine Angabe, so gilt diese für alle Größen.

**Material:** LINIE 359 FANO Fb. 40 (blau-rot meliert) 600 (750/750) g, Stricknadeln Nr. 7, je eine 40 und 100 cm lange Rundstricknadel Nr. 7, sechs Knöpfe z.B. von Jim Knopf, Art. Nr. 11652, Farbe Cognac, mit 33 mm Durchmesser.

**Rippenmuster:** 2 M re, 2 M li im Wechsel str.

**Glatt re:** Hin-R rechte M und Rück-R linke M str.

**Glatt li:** Hin-R M linke und Rück-R rechte M str.

**Zopf über 20 M:** Nach Strickschrift arb. Es sind nur Hin-R gezeichnet, in den Rück-R M str, wie sie erscheinen. Die 1. – 24. R stets wdh.

**Maschenprobe:**

(Glatt re und glatt li) 15 M und 19 R = 10 x 10 cm

(Zopf) 20 M und 19 R = 14 x 10 cm

### ANLEITUNG

**Rückenteil:** 74 (80/86) M im doppelfädigen Kreuzansschlag anschlagen und 1 Rück-R li str. Dann M wie folgt einteilen: RM, 9 (11/13) M glatt li, 20 M Zopf, 14 (16/18) M glatt li, 20 M Zopf, 9 (11/13) M glatt li, RM. Nach 53 cm = 100 R ab Anschlag für die Armausschnitte beidseitig 1x 2 M und in jeder 2. R 1x 2 M und 2x je 1 M abk = 62 (68/74) M. Nach 77 (79/81) cm = 146 (150/154) R ab Anschlag für die Schulterschrägen beidseitig 1x 5 M und in jeder 2. R 3x je 4 (5/6) M abketten. Nach 78 (80/82) cm = 148 (152/156) R ab Anschlag für den Halsausschnitt die mittleren 28 M abketten und beide Seiten getrennt beenden. Andere Seite gegengleich beenden.

**Linkes Vorderteil:** 34 (37/40) M im doppelfädigen Kreuzansschlag anschlagen und 1 Rück-R li str. Dann M wie folgt einteilen: RM, 9 (11/13) M glatt li, 20 M Zopf, 3 (4/5) M glatt li, RM. Nach 53 cm = 100 R ab Anschlag für den Armausschnitt am rechten Rand 1x 2 M und in jeder 2. R 1x 2 M und 2x je 1 M abk = 28 (31/34) M. Nach 68,5 (70,5/72,5) cm = 130 (134/138) R ab Anschlag für den Halsausschnitt am linken Rand 1x 3 M und in jeder 2. R 2x je 2 M und 4x je 1 M abketten. Nach 77 (79/81) cm = 146 (150/154) R ab Anschlag für die Schulterschräge am rechten Rand 1x 5 M und in jeder 2. R 3x je 4 (5/6) M abketten.

**Rechtes Vorderteil** gegengleich arbeiten.

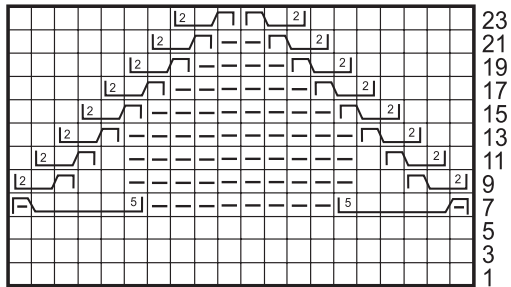
**Ärmel:** 38 (42/46) M anschlagen und für den Bund 20,5 cm = 39 R im Rippenmuster str, dabei in der 1. R = Rück-R nach der Rand-M mit 1 M li, 2 M re, 2 M li beginnen und gegengleich enden. Dann glatt re weiterarbeiten. Für die Ärmelschrägen beidseitig in der 11. (9./9.) R ab Bund 1x 1 M, dann in jeder 10. R 2x 1 M und in jeder 8. R 7x je 1 M (in



jeder 8. R 5x je 1 M und in jeder 6. R 6x je 1 M/in jeder 6. R 12x je 1 M) zunehmen = 58 (66/72) M. Nach 49,5 (47,5/45,5) cm = 94 (90/86) R ab Bund für die Armkugel beidseitig 1x 3 M und in jeder 2. R 9x je 2 M abketten = 16 (24/30) M. Nach 60 (58/56) cm = 114 (110/106) R ab Bund die restlichen 16 (24/30) M abketten.

**Fertigstellung:** Schulternähte schließen. Aus dem Halsausschnitt 80 M mit der kurzen Rundstricknadel auffassen und 20 cm = 38 R Rippenmuster str. M abketten. Den Kragen zur Hälfte nach innen umschlagen und annähen. Aus den Verschlussrändern der Vorderteile, inklusive der Kragschmalseite, je 120 (124/128) M mit der langen Rundstricknadel auffassen und 5 cm = 10 R im Rippenmuster str, dabei in der 1. R = Rück-R nach der RM mit 2 M li, 2 M re beginnen und gegengleich enden. Nach 2,5 cm = 4 R Blendenhöhe in die Blende des rechten Vorderteils ab 20 (22/24) cm Gesamthöhe gleichmäßig verteilt 6 Knopflöcher (= 4 M abketten und in der folgenden R wieder dazu anschlagen) arbeiten. M abketten. Ärmel einsetzen. Ärmel- und Seitennähte schließen, dabei an den unteren 12,5 cm des Ärmels die Naht nach außen legen. Die unteren Ärmelränder 11,5 cm nach außen umschlagen. Knöpfe annähen.

### Strickschrift



□ = 1 M re

▢ = 1 M li

▤ = 2 M auf eine Hilfsnadel vor die Arbeit legen,  
1 M re str, dann die M der Hilfsnadel re str

▥ = 1 M auf eine Hilfsnadel hinter die Arbeit legen,  
2 M re str, dann die M der Hilfsnadel re str

▦ = 5 M auf eine Hilfsnadel vor die Arbeit legen,  
1 M li str, dann die M der Hilfsnadel re str

▧ = 1 M auf eine Hilfsnadel hinter die Arbeit legen,  
5 M re str, dann die M der Hilfsnadel li str

