

Juli

Kurzjacke

Größe 34-36, 38-40 und 42-44. Die Angaben für Größe 38-40 stehen in Klammern (), für Größe 42-44 in Doppelklammern (()). Ist nur eine Angabe vorhanden, gilt diese für alle

3 Größen. Hintere Jackenlänge ca. 48 (52,5) ((57)) cm.

Zur besseren Übersicht empfehlen wir, die Anleitung zuerst sorgfältig zu lesen und die gewünschte Größe entsprechend zu kennzeichnen.

Material: LINIE 107 SUPERSOFT Fb. 240 (limone) 350 (400) ((450)) g, Stricknadeln Nr. 3,5, eine Hilfsnadel, ein Perlmutterknopf (von Union Knopf, Art. 37604, ca. 34 mm)

Doppelfädiger Kreuzschlag: Siehe Rückseite Titel.

Grundmuster: Glatt rechts = Hin-R rechte M und Rück-R linke M.

Betonte Abnahmen: Am R-Anfang die 3. und 4. M rechts zusammenstricken, am R-Ende die dritt- und viertletzte M rechts überzogen zusammenstricken.

Betonte Zunahmen: Am R-Anfang nach der 2. M 1 M aus dem Querfaden verschränkt zunehmen, am R-Ende vor den letzten 2 M 1 M aus dem Querfaden verschränkt zunehmen.

Zopf nach rechts / Zopf nach links: Über 16 M nach der entsprechenden Strickschrift arbeiten. In den Rück-R die M stricken wie sie erscheinen. Die 1.-8. R stets wiederholen. Die 6 bzw. 5 R glatt rechts der Zopfhälfte werden nicht mitgezählt.

Maschenprobe:

(glatt rechts) 22 M und 32 R = 10 x 10 cm (Zopf) 16 M = 5 cm

ANLEITUNG

Rückenteil: 96 (104) ((114)) M im doppelfädigen Kreuzschlag arbeiten und 1 Rück-R linke M stricken. Im Grundmuster gerade hochstricken. Für die Raglanschräge nach 27 (29,5) ((32)) cm = 84 (92) ((100)) R beidseitig 1x 4 (5) ((6)) M abketten, dann in jeder 2. R 32x (35x) ((38x)) 1 M betont abnehmen. Nach 48 (52,5) ((57)) cm die restlichen 24 (24) ((26)) M abketten.

Linkes Vorderteil: (die Pfeile im Schnitt zeigen die Strickrichtung) 54 M im doppelfädigen Kreuzschlag arbeiten und 1 Rück-R linke M stricken. Ab Hin-R die M wie folgt aufteilen: RM, 1 M rechts, 16 M **Zopf nach rechts**, 35 M glatt rechts, RM. Ab der 3. R am rechten Rand in jeder Hin-R 38x (42x) ((46x)) 1 M aus dem Querfaden verschränkt zunehmen = 92 (96) ((100)) M. Wenn diese M-Zahl erreicht ist, in einer Rück-R am linken Rand 52 M abketten und über die verbleibenden 40 (44) ((48)) M weiterarbeiten: In jeder Hin-R am R-Anfang noch 4x die Zunahmen arbeiten, am R-Ende die viert- und drittletzte M rechts überzogen zusammenstricken. Dadurch bleibt die M-Zahl gleich. Für die Raglanschräge nach 86 (94) ((102)) R ab Anschlag am rechten Rand 1x 4 (5) ((6)) M abketten = 36 (39) ((42)) M. Am rechten Rand gerade hochstricken, am linken Rand die Abnahmen arbeiten, wie zuvor beschrieben, dann die restlichen 4 M abketten.


Das **rechte Vorderteil** gegengleich stricken, d.h. den **Zopf nach links** kreuzen und für die betonten Abnahmen am R-Anfang die 3. und 4. M rechts zusammenstricken.

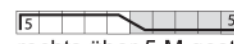
Ärmel: 62 (66) ((70)) M im doppelfädigen Kreuzschlag arbeiten, 1 Rück-R linke M, dann im Grundmuster stricken. Für die Ärmelschräge nach 7 cm beidseitig 1 M zunehmen = 64 (68) ((72)) M, in jeder 8. R 7x 1 M (in jeder 6. R 8x 1 M) ((in

jeder 6. R 6x 1 M, in jeder 4. R 5x 1 M)) zunehmen = 78 (86) ((94)) M. Nach 27 cm Gesamtlänge die Raglanschräge arbeiten, wie beim Rückenteil beschrieben, dann die restlichen 6 M abketten.

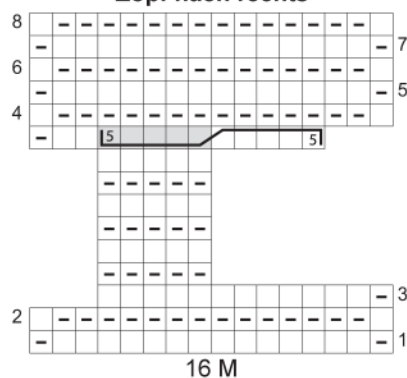
Fertigstellung: Die Raglannähte sorgfältig schließen, dann Seiten- und Ärmelnähte schließen. Für den **Rollrand** an der Ausschnittkante über den Zopf-M ab * beginnen und ca. 165 M auffassen - Zopf- und Ausschnittschräge je 67 M, Ärmel je 4 M, hinterer Ausschnitt 23 M und 12 R glatt rechts stricken, dann alle M locker abketten. Den Knopf annähen. Als Knopfloch dient die Öffnung der Zopfmusterverkreuzung. Diese muss etwas ausgedehnt werden.

□ = rechte M □ = linke M

 = wenn 6 R glatt rechts über 5 M gestrickt sind, diese M auf eine Hilfsnadel vor die Arbeit, 5 M der rechten Nadel auf die linke Nadel heben, die M der Hilfsnadel auf die rechte Nadel heben und die R über alle M beenden.

 = wenn 5 R glatt rechts über 5 M gestrickt sind, diese M auf eine Hilfsnadel vor die Arbeit, 5 M der linken Nadel auf die rechte Nadel heben, die M der Hilfsnadel rechts stricken und die R über alle M beenden.

Zopf nach rechts



Zopf nach links

