

ANLEITUNGEN - ACCESSOIRES

LINIE 13 STARWOOL BIG



Schaltuch, Beanie und Tasche

Beanie: Kopfweite 56 cm
Stola: ca. 150 cm breit und 48-50 cm hoch (ohne Fransen gemessen)
Tasche: ca. 25 cm breit und 25 cm hoch

Material: LINIE 13 STARWOOLBIG, eine Häkelnadel Nr. 7-8.

Gesamtverbrauch: 350 g Fb. 02 (silbergrau), 150 g Fb. 04 (violett), je 100 g Fb. 03 (grün), Fb. 09 (royal) und Fb. 13 (orange)
Schaltuch: 150 g Fb. 02 (silbergrau), 60 g Fb. 04 (violett), je 35 g Fb. 03 (grün), Fb. 09 (royal) und Fb. 13 (orange)

Beanie: 90 g Fb. 02 (silbergrau), 25 g Fb. 04 (violett), je 15 g Fb. 03 (grün), Fb. 09 (royal) und Fb. 13 (orange)

Tasche: 90 g Fb. 02 (silbergrau), 40 g Fb. 09 (royal), je 20 g Fb. 03 (grün), Fb. 04 (violett) und Fb. 13 (orange)

Grundmuster: Filetstäbchen = 1 Stäbchen, 1 Luft-M. In den folgenden R/Rd die Stäbchen stets um die Luft-M der Vor-R /Rd arbeiten. Jede R/Rd beginnt mit einer neuen Farbe.

Streifenfolge: je 1 R/Rd violett, silbergrau, orange, silbergrau, grün, silbergrau, royal, silbergrau. Diese 8 R stets wiederholen.

Maschenprobe:

6 Filetkaros (12 M) und 6 R/Rd = 10 x 10 cm

ANLEITUNG - Schaltuch

In Hin- und Rück-R häkeln. Jede R beginnt mit einem neuen Farbe mit 12 Luft-M als Franse und endet nach dem letzten Stäbchen mit 12 Luft-M als Franse.

Tipp: Den Luftmaschenanschlag mit einer kleineren Häkelnadel arbeiten.

In Violett 199 Luft-M anschlagen. In Violett

mit der 1. R neu beginnen: 12 Luft-M, in die 13. Luft-M der Anschlagkette das 1. Stäbchen häkeln, über die folgenden 174 Luft-M im Grundmuster häkeln (= 87 Filetkaros), 12 Luft-M als Franse.

Jede neue R beginnt nach der Franse mit 1 Stäbchen über dem 2. Filetkaro der Vor-R (siehe Zeichnung) und endet mit 1 Stäbchen über dem vorletzten Filetkaro der Vor-R = 84 Filetkaros. Nach diesem Rhythmus in der Streifenfolge arbeiten, d.h. in jeder R sind es 3 Filetkaros weniger. Nach 29 R = ca. 48-50 cm ist die Stola fertig. Für die Spitze in das mittlere Filetkaro eine farblich passende Franse häkeln: 12 Luft-M, 1 Kett-M in das mittlere Filetkaro, 12 Luft-M.

Fertigstellung: An den Luftmaschenfransen die Fadenenden anziehen und die Fäden auf 1,5 cm gleichmäßig kürzen.

ANLEITUNG - Beanie

In Violett 5 Luft-M anschlagen und mit 1 Kett-M zur Runde schließen.

1. Rd: (violett) 4 Luft-M als Ersatz für das Filetstäbchen und 7 Filetstäbchen häkeln. Mit 1 Kett-M in Silbergrau die Runde beenden = 8 Filetkaros.

Nach jeder Rd die Arbeit wenden, damit das Teil die gleiche Optik wie das Schaltuch hat.

2. Rd: (silbergrau) 4 Luft-M als Ersatz für das 1. Filetkaro, je 2 Filetstäbchen über jede Luft-M der Vor-Rd. Mit 1 Kett-M in Orange die Runde beenden = 16 Filetkaros.

3. Rd: (orange) 4 Luft-M als Ersatz für das 1. Filetkaro, abwechselnd 1 und 2 Filetstäbchen über jede Luft-M der Vor-Rd. Mit 1 Kett-M in Silbergrau die Runde beenden = 24 Filetkaros.

4. Rd: (silbergrau) 4 Luft-M als Ersatz für das 1. Filetkaro, je 1 Filetstäbchen über jede Luft-M der Vor-Rd. Mit 1 Kett-M in Grün die Runde beenden = 24 Filetkaros.

5. Rd: (grün) 4 Luft-M als Ersatz für das 1. Filetkaro, abwechselnd 1 und 2 Filetstäbchen über jede Luft-M der Vor-Rd. Mit 1 Kett-M in Silbergrau die

Runde beenden = 36 Filetkaros.

Der Kopfumfang von ca. 60 cm ist erreicht.

6 - 17. Rd: Ohne Zunahmen weiter in der Streifenfolge arbeiten.

Ab 18. Rd in Silbergrau feste M häkeln, dabei in der 18. Rd über jeder Luft-M 2x 2 und 1x 1 feste M im Wechsel häkeln = 60 feste M. Noch 2-3 Rd feste M häkeln und als Abschluss 1 Rd Krebs-M.

ANLEITUNG - Tasche

Für den ovalen Boden in Royalblau 15 Luft-M anschlagen und in Rd feste M häkeln.

1. Rd: 13 feste M, in die letzte Luft-M 3 feste M, auf die andere Seite der Luftmaschenkette 12 feste M und in die letzte Luft-M 2 feste M häkeln = 30 M.

2. Rd: Über den 3 M der Rundung jede M verdoppeln = 36 M.

3. Rd: Über den 6 M der Rundung jede M verdoppeln = 48 M.

4. Rd ohne Zunahmen.

5. Rd: In Silbergrau im Grundmuster häkeln, dabei an den geraden Kanten für jede gehäkelte Luft-M 1 M der Vor-Rd übergehen, über den 12 M der Rundung in jede M der Vor-Rd 1 Stäbchen + Luft-M häkeln = 36 Filet-Stäbchen. Nun im Grundmuster und der Streifenfolge noch 16 Rd häkeln, dabei nach jeder Rd die Arbeit wenden, damit es die gleiche Optik wie beim Schaltuch ist. Die obere Kante in Silbergrau mit 1 Rd Krebs-M behäkeln.

Fertigstellung: Für die zwei Träger in Silbergrau je 6 Luft-M anschlagen, mit 1 Kett-M zur Rd schließen und in Rd spiralförmig feste M häkeln, bis eine Länge von ca. 30 cm erreicht ist. Die Träger annähen.

Schaltuch - Abnahmen



Weste

Größe 36-38 (40-42) ((44-46)). Die Angaben für Größe 40-42 stehen in Klammern (), für Größe 44-46 in Doppelklammern (()). Ist nur eine Angabe vorhanden, gilt diese für alle 3 Größen.

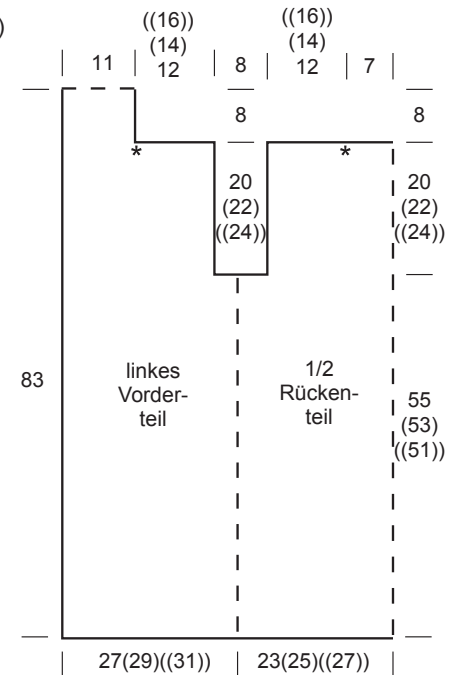
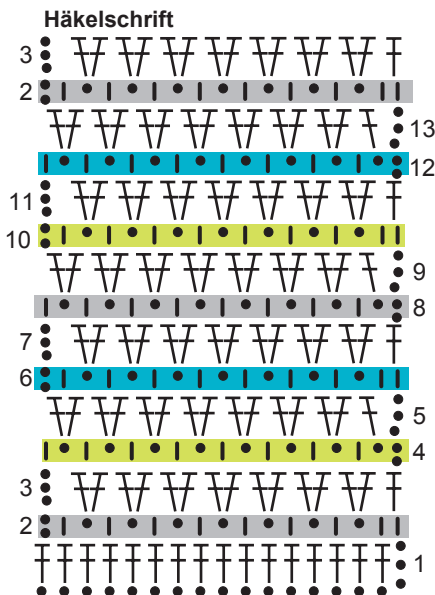
Zur besseren Übersicht empfehlen wir, die Anleitung zuerst

sorgfältig zu lesen und die gewünschte Größe entsprechend zu kennzeichnen.

Material: LINIE 13 STARWOOL BIG Fb. 08 (grau) 650 (700) ((750))g, Fb. 01 (weiß) und Fb. 06 (türkis) je 150 g und Fb. 07 (limone) 100 g, eine Häkelnadel Nr. 7-8.

Grundmuster: Gerade M-Zahl + 3 Wende-Luft-M. Nach der Häkelschrift arbeiten. Die Farbe nach jeder R wechseln, dadurch wiederholt sich der Rapport erst nach 12 R. 1x die 1.-13. R, dann die 2.-13. R stets wiederholen.

† = Stäbchen (Stb) • = Luftmasche (Luft-M)
I = feste M (feste M)



Streifenfolge: * 1 R grau (= Stäbchen), 1 R weiß (feste M und Luft-M), 1 R grau (= Stäbchen), 1 R limone (feste M und Luft-M), 1 R grau (= Stäbchen), 1 R türkis (feste M und Luft-M), ab * diese 6 R stets wiederholen.

Zweifarbige Kordelkante: Mit der 1. Farbe 1 feste M und 3 Luft-M häkeln, die Häkelnadel aus der Luft-M nehmen, * mit der 2. Farbe 1 feste M und 3 Luft-M häkeln, die Häkelnadel aus der Luft-M nehmen. Die Luft-M der 1. Farbe wieder auf die Häkelnadel nehmen und 1 feste M 3 Luft-M häkeln, die Häkelnadel aus der Luft-M nehmen. Die Luft-M der 2. Farbe wieder auf die Häkelnadel nehmen und ab * stets wiederholen.

Maschenprobe: 11 M und 8 R = 10 x 10 cm

ANLEITUNG

Die Weste bis zu den Armausschnitten in einem Stück häkeln.

110 (118) ((128)) + 3 Wende-Luft-M in Grau anschlagen und nach der Häkelschrift und der Streifenfolge gerade hochhäkeln = 111 (119) ((129)) M. Für die **Armausschnitte** nach 55 (53) ((51)) cm beidseitig die 26. – 34. M (28.–36. M) ((30.– 38. M)) – also 9 M – unbehäkelt lassen. Über die mittleren 43 (47) ((53)) M das **Rückenteil** noch 20 (22) ((24)) cm im Grundmuster gerade hochhäkeln. Die **Vorderteile** über je 25 (27) ((29)) M häkeln.

Nach 20 (22) ((24)) cm Armausschnitthöhe für die Schulter 12 (14) ((16)) M unbehäkelt lassen, für die angehäkelte **Ausschnittblende** über die restlichen 13 M noch 8 cm häkeln.

Fertigstellung: Die Schulternähte schließen, die Kragennaht schließen und den Kragen an den Halsausschnitt nähen. Die Armausschnitte mit 1 Rd Kett-M und 1 Rd fester M in grau behäkeln, dabei im Schulterbereich die Kanten einhalten. Eine 2farbige Kordelkante in Weiß/Türkis anhäkeln. Die senkrechten Westenkanten ebenso behäkeln.



Spitzenschals

ca. 25 x 150 cm ohne Fransen

Material: LINIE 13 STARWOOL BIG, je 150 g in 2 Farben, eine Häkelnadel Nr. 7–8. Wahlweise Fb. 06 (türkis) + Fb. 03 (grün), oder Fb. 08 (grau) + Fb. 13 (orange)

Grundmuster: Nach der Häkelschrift arbeiten. Der Farbwechsel ist farbig eingezeichnet. Die Bogen mit den Doppelstäbchen = schwarz gezeichnete R können fortlaufend gehäkelt werden, bei den anderen R müssen die Fäden stets neu angesetzt werden.

Maschenprobe:

Motivbreite ca. 25 cm und Rapportlänge ca. 18 cm.

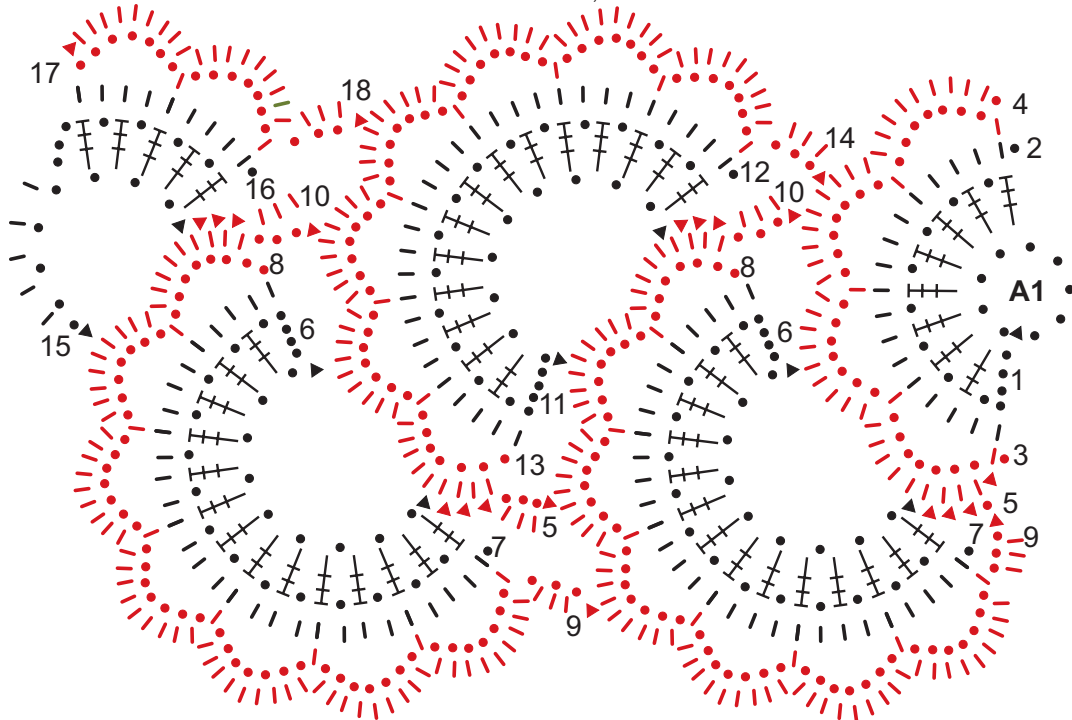
ANLEITUNG

Bei **A1** mit 9 Luft-M beginnen und nach der Häkelschrift arbeiten. 1x die 1.–14. R häkeln,

dann die 5.–14. R stets wiederholen. Ist der Schal ca. 140 cm lang für das Ende die 5.–10. R und die 15.–18. R häkeln.

Fertigstellung: An die Schmalseiten für die Fransen 30 cm lange Fäden 4fädig gebündelt einknüpfen. Die Länge gleichmäßig schneiden.

Tipp: Der Schal sieht auch unifarbene ganz toll aus, dann braucht man 300 g von einer Farbe. Die Motive lassen sich fortlaufend aneinander häkeln.



Häkelsymbole

- = Luftmasche
- | = feste M
- ⊥ = Doppelstäbchen
- ◀ = Kettmasche



Beanie und Schal

Beanie: 52–56 cm Kopfweite
Schal: 12 x 170 cm

Material: LINIE 13 STARWOOL BIG Fb. 02 (silbergrau), Fb. 04 (violett) und Fb. 13 (orange) je 150 g, eine Häkelnadel Nr. 7–8
Einzelverbrauch: Beanie je 50 g pro Farbe, Schal je 100 g pro Farbe.

Grundmuster: 1 feste M und 1 Luft-M im Wechsel. In jeder folgenden R die M versetzen, d.h. die festen M um die Luft-M der Vor-R häkeln. Die gerade Kante am rechten Rand mit 2 Wendeluft-M, die Schräge am linken Rand ohne Wendeluft-M arbeiten. Beim **Schal** die schräge Kante am rechten Rand mit 3 Wendeluft-M, die Schräge am linken Rand ohne Wendeluft-M arbeiten. Für beide Teile gibt es eine Häkelschrift.

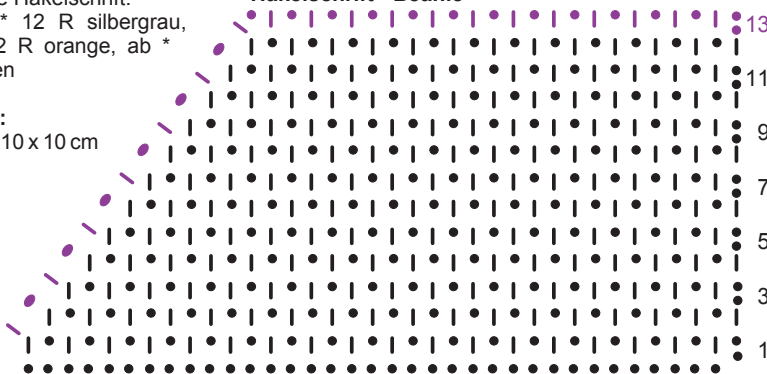
Streifenfolge: * 12 R silbergrau, 12 R violett, 12 R orange, ab * stets wiederholen

Maschenprobe: 13 M und 13 R = 10 x 10 cm

ANLEITUNG

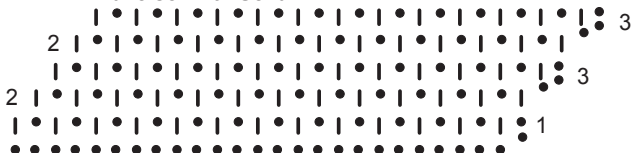
Kappe: In Silbergrau 37 Luft-M anschlagen und im Grundmuster häkeln = 35 M (= 18 feste M, 17 Luft-M). * Am rechten Rand eine gerade Kante arbeiten, am linken Rand die Schräge nach der Häkelschrift arbeiten. Nach 12 R die Farbe wechseln, über den M der Vorreihe 12 feste M + Luft-M häkeln über die Schräge

Häkelschrift - Beanie



- = Luftmasche | = feste M

Häkelschrift - Schal



7 feste M + 6 Luft-M. Ab * diese 12 R 4x wiederholen. Jede Farbe 2x häkeln.

Fertigstellung: Die Naht von der linken Seite zusammenhäkeln und die kleine Öffnung oben

schließen. Die untere Kante bleibt unbehäkelt. Hier die Fäden sorgfältig vernähen.

Schal: In Silbergrau 27 Luft-M anschlagen und im Grundmuster in der Streifenfolge häkeln =

13 feste M, 12 Luft-M. Die beidseitige Schräge nach der Häkelschrift arbeiten. Die M-Zahl bleibt stets gleich. Nach ca. 160–180 cm den Schal nach 12 R einer Farbe beenden.



Kapuzenschal in Webtechnik
ca. 200 x 58 cm

Material: LINIE 13 STARWOOL BIG Fb. 02 (silber) 200 g, Fb. 03 (grün), Fb. 04 (violett), Fb. 09 (royal) und Fb. 6 (türkis) je 150 g, eine Häkelnadel Nr. 8.

Grundmuster: Zuerst das Filetmuster in R häkeln (= Streifenmuster), anschließend diesen Filetgrund mit Luft-M und Kett-M behäkeln, dadurch entsteht das Karomuster.

Filetmuster: 1 Stäbchen, 1 Luft-M im Wechsel. Gerader Luftmaschenansschlag.

1. R: In die 6. Luft-M von der Nadel aus das 1. Stäbchen häkeln, dann in jede 2. Luft-M 1 Stäbchen, 1 Luft-M häkeln.

2. und alle folgenden R: 4 Luft-M als Ersatz für das 1. Stäbchen, die Stäbchen stets auf die Stäbchen der Vor-R setzen, dazwischen je 1 Luft-M.

Streifenfolge: je 2 R silbergrau, türkis, violett,

grün, royal. Diese 10 R stets wiederholen.

Karomuster mit Fransen: Den Filetgrund von links nach rechts mit Luft-M behäkeln. **Das Muster der Rückseite ist die rechte Seite!**

Mit 18 Luft-M für die Franse beginnen, die Häkelnadel aus der M nehmen, mit der Häkelnadel die Luft-M der unteren Kante vom Filetgrund umfassen (= gepunktete Linie im Schnitt), * 5 Luft-M häkeln (bzw. 1 Kett-M + 4 Luft-M), die Häkelnadel aus der M nehmen, mit der Häkelnadel die Luft-M der übernächsten R (bzw. zweitfolgende R) umfassen, ab * stets wiederholen. An der oberen Kante die Arbeit um 180° drehen und ab * in der folgenden Filetkaro-R zurückhäkeln, dabei den Versatz arbeiten, dass eine Weboptik entsteht. Am Ende nur noch 2 Luft-M häkeln und mit der Häkelnadel die Luft-M der unteren Kante umfassen. Für die Franse 18 Luft-M häkeln. Mit der nächsten Farbe nach der Streifenfolge weiterarbeiten.

Maschenprobe:

5,5 Filetkaros (11 M) und 5,5 R = 10 x 10 cm

ANLEITUNG

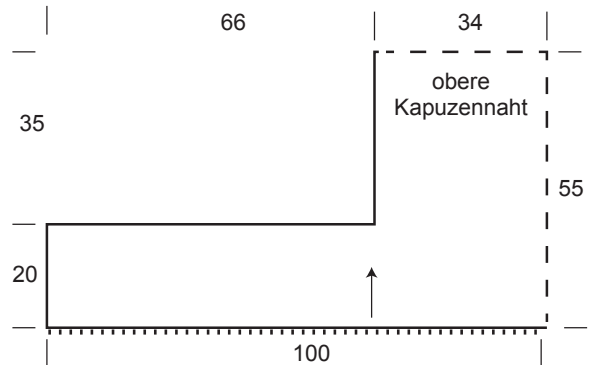
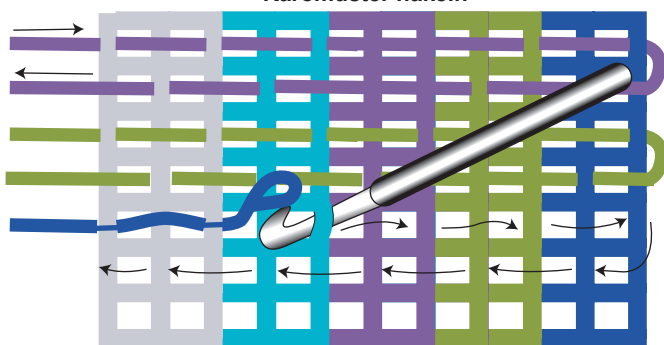
Tipp: Den Luftmaschenansschlag mit einer kleineren Häkelnadel arbeiten.

224 Luft-M in Silbergrau anschlagen und in die 6. Luft-M von der Nadel aus das 1. Stäbchen häkeln = 110 Filetkaros pro R. Nach der Streifenfolge arbeiten, dabei beim Farbwechsel die Anfangs- und Endfäden eventuell schon einhäkeln. Nach 22 cm = 12 R beidseitig 40 Filetkaros unbehäkelt lassen und über die mittleren 30 Filetkaros noch 35 cm = 17 R häkeln. In der 17. R die obere Kapuzennaht gleich zusammenhäkeln. **Der Filetgrund ist fertig.**

Nun das **Karomuster mit den Fransen** nach der Streifenfolge arbeiten, dabei in Silbergrau in der 1. senkrechten Filetkaro-R beginnen, die Arbeit um 180° drehen, die Außenkante mit festen M behäkeln und noch 18 Luft-M für die Franse häkeln. Weiter mit je 2 R nach der Streifenfolge, dabei jede R mit der Luft-M-Franse beginnen und die 2. R nach der Luft-M-Franse beenden. Das Karomuster zu beiden Seiten gegengleich arbeiten. In der hinteren Mitte entsprechen die Farben nicht exakt der Streifenfolge.

Fertigstellung: An den Luftmaschenfransen die Fadenenden anziehen und die Fäden auf 1–1,5 cm gleichmäßig kürzen.

Karomuster häkeln



Schulterwärmer

Schulterumfang 96 (104) cm, Breite ca. 33 cm. Die Angaben für die größere Größe stehen in Klammern. Ist nur eine Angabe vorhanden, gilt diese für beide Größen.

Material: LINIE 13 STARWOOL BIG Fb. 01 (weiß) 300 (350)g, eine Häkelnadel Nr. 6–7.

Grundmuster: Nach der Häkelschrift arbeiten. M-Anschlag teilbar durch 16 + 1 + Wendeluftmasche. 1x die 1.–7. R häkeln, dann die 2.–7. R stets wiederholen. Zum besseren Überblick sind alle geraden R farbig gezeichnet.

Maschenprobe:

1 Rapport und 7,5 R = 11 x 10 cm

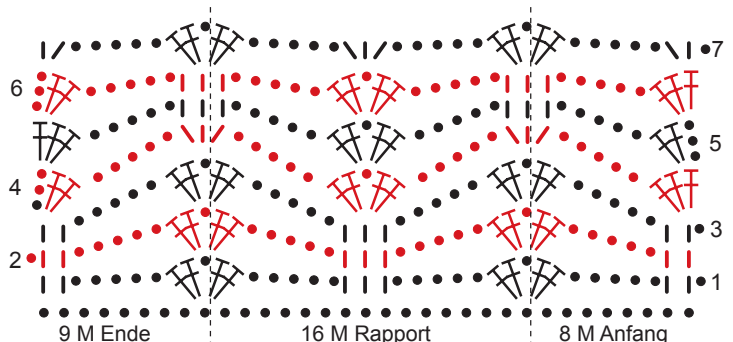
ANLEITUNG

50 Luft-M anschlagen und nach der Häkelschrift die 8 Anfangs-M, 2x den Rapport und die 9

End-M häkeln = 3 Musterrapporte. Nach ca. 96 (104) cm mit einer 6. R der Häkelschrift enden und den Streifen mit einem flachen Stich zur Runde schließen. Die obere Kante mit 2 Rd fester M behäkeln, dabei das Teil auf ca. 70–75 cm einhalten.

Häkelzeichen

- = Luftmasche
- | = feste M
- ⊥ = Stäbchen



ONline Klaus Koch GmbH

35260 Stadtallendorf - Tel. 06428-705777 - Fax 06428-705700 - www.online-garne.de